

## SNABBGUIDE för Windows Media Encoder (media –kodaren) - Sänd live med din webbkamera

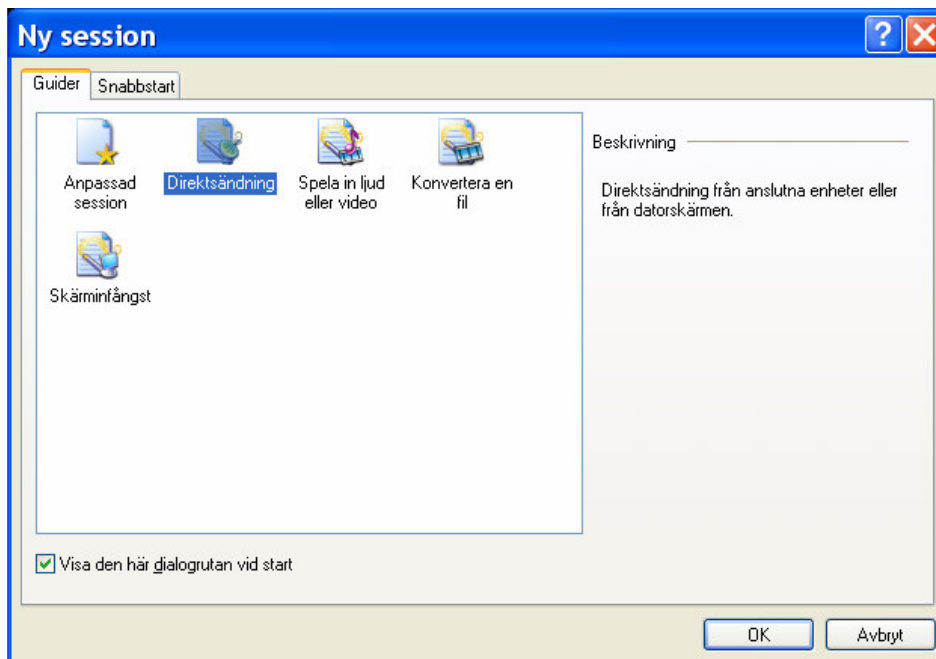
Instruktionerna till denna kameraguide är en enkel "kom igång" guide.

**Grundkrav:** En webbkamera som är kopplad till datorn samt att datorn bör köra Windows. Programmet Windows Media Encoder (eng. Version) Windows Media-kodaren (Sv. Version). Båda går att ladda ner gratis från Internet.

**OBS:** Om du har Windows 95/98/ME så kanske inte den senaste versionen av Windows Media Encoder fungerar. Ladda i så fall hem Windows Media Encoder 7.1.

### STEG 1 - Installera och konfigurera

Installera programmet på din dator, se till att ha installerat webbkameran innan du startar upp Media Encodaren. När programmet startats upp kommer följande fönster upp.



Välj "Direktsändning". Klicka på OK.




**Guiden Ny session**

**Enhetsalternativ**  
Markera vilka enheter som du vill använda för att koda ljud och video i den här sessionen. Endast de enheter som är installerade för närvarande visas.

Vilka enheter vill du använda?

Video: A4 Tech USB PC Camera

Ljud: Realtek AC97 Audio

**Tips**  
 Klicka på Konfigurera om du vill ställa in egenskaper för den valda enheten.

< Föregående **Nästa >** Slutför Avbryt

Bocka i Video: och Ljud: för streaming av båda.

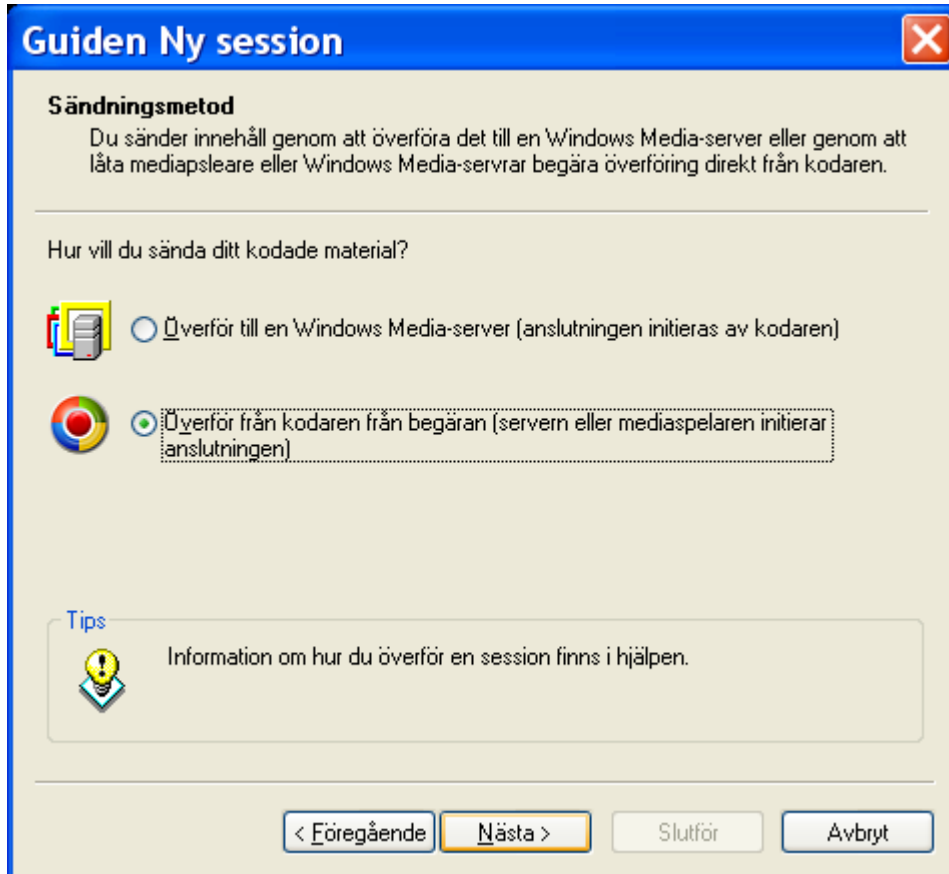
Har du flera kameror inkopplade till din dator så välj i rutan till höger vilken av dem du vill använda Du

Vill du endast köra webbradio väljer du enbart Ljud:.

Bocka i Ljud: om du vill att din stream ska innehålla ljud. Detta kräver förstås mera bandbredd.

I rutan till höger kan du välja vilken enhet du vill spela in ljud ifrån. Har du det ingående ljudet kopplat till ditt ljudkort väljer du det.

Klicka på Nästa.



Välj "Överför från kodaren...". Detta gör att användare ansluter till din dator för att se livestreamen.

Alternativet är att din dator skickar videon till en Windows Media Server som folk sedan ansluter till. Men detta beskrivs inte här.

Klicka på Nästa.



**Guiden Ny session**


**Sändningsanslutning**  
Ange vilken port som mediaspelare och Windows Media-serverar ska använda för att få åtkomst till direktuppspelningen.

Vilken port vill du använda?

HTTP-port:

URL för Internet-anslutningar:

URL för LAN-anslutningar:

**Tips**  
 Du kan kopiera webbadressen och skicka den till användare som vill ta del av direktuppspelningen.

< Föregående   **Nästa >**   Slutför   Avbryt

Här kan du välja vilken port du vill använda. Använd gärna den föreslagna porten 8080.

URL för Internet-anslutningar: här kommer din dators IP nr. automatiskt upp  
URL för LAN-anslutningar: här kommer din dators namn automatiskt upp.

Klicka på Nästa.



**Guiden Ny session**

**Kodningsalternativ**  
Välj kodningsinställningar. Välj bithastighet, bildruteffrekvens och buffertstorlek.

Hur vill du koda ljud och video?

Video: Video med flera bithastigheter (CBR)

Ljud: Flera ljudbithastigheter (CBR)

Bithastighet:

Total bithastighet	Bildruteffrekvens	Utdatastorlek
<input type="checkbox"/> 340 kbit/s	29.97 bildrutor/s	320 x 240
<input checked="" type="checkbox"/> 282 kbit/s	29.97 bildrutor/s	320 x 240
<input type="checkbox"/> 148 kbit/s	15 bildrutor/s	320 x 240

**Tips**  
 När du har slutfört guiden kan du justera inställningarna i Sessionsegenskaper.

< Föregående   Nästa >   Slutför   Avbryt

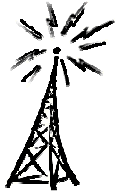
Se till att Video med flera bithastigheter (CBR) är markerad.

Välj den bithastighet som din stream kommer att använda. Detta avgör kvalitén på streamen; ju högre bithastighet desto bättre kvalitet.

Tänk på att det går åt mer bandbredd ju högre bithastighet du använder.

(Fyll förslagsvis i 282 Kbps nu, det går att ändra på senare)

Klicka på Nästa.




**Guiden Ny session**

**Arkivera fil**  
Du kan skapa en arkivfil av sändningen.

Arkivera en kopia av sändningen till fil:


C:\Documents and Settings\Dennis\Mina dokument\1 Närradioföreni    Bjädra...

**Tips**  
 Du kan starta eller avbryta arkivering medan kodning pågår genom att använda arkivkontrollerna i Kontroll-menyn.

< Föregående    Nästa >    Slutför    Avbryt

Här finns två val att göra: Hoppa över "Arkivera en kopia av sändningen till fil. (detta går att ändra på senare) och ingen inspelning sker.  
Alternativt att bocka för Arkivera en kopia av sändningen till fil.  
Efter gjort val. Klicka på Nästa igen.



**Guiden Ny session** 


**Inkludera videofiler**  
Du kan inkludera videofiler med inlednings-, paus- eller avslutningsinnehåll för sändningen.

---

Vill du inkludera videofiler?

Nej, jag vill bara koda från de enheter som jag har valt

Ja, jag vill lägga till videofiler med inlednings-, paus- eller avslutningsinnehåll

**Tips**  
 Varje fil läggs till som en källa för sessionen. Du kan växla mellan källorna under pågående kodning.

---

Välj här: Nej. Jag vill bara koda från.....



## Guiden Ny session

**Visa information**  
Skriv in information om innehållet. Informationen visas när det kodade innehållet visas.  
Detta är valfritt.


**Titel:** Kungsbacka Närradio

**Upphovsman:** Mister.D|

**Copyright:** Kungsbacka Närradio www.radiokungsbacka.se

**Klassificering:**


**Beskrivning:**

**Tips**  
 Användarna måste aktivera bildtexter i Windows Media Player om de ska kunna visa denna information.

< Föregående    Nästa >    Slutför    Avbryt

Om du vill kan du fylla i information om din stream.  
Klicka på Nästa.  
Så enkelt det kan vara..... Gå vidare och klicka på slutför.

## Windows Media-kodaren

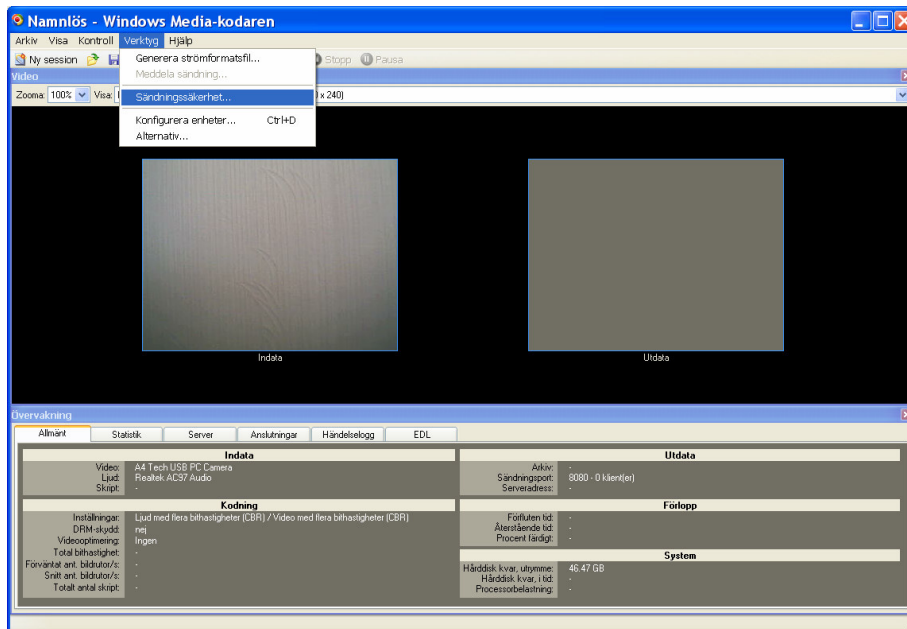
 Som standard finns det ingen begränsning för vilka klienter som får ansluta till sändningen.  
Om du vill skydda strömmen kan du välja att endast ge åtkomst åt vissa IP-adresser.

OK    Hjälp

Visa inte den här rutan igen.

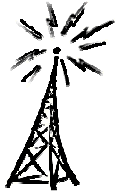
Om det kommer upp en informationsruta som talar om att vem som helst kan se din stream, kan du välja att inte få detta meddelande igen genom att bocka i rutan och sedan klicka på OK.






Vill du stoppa vissa IP-nummer från att se streamen så klicka på Verktøy och sedan Sändningssäkerhet.





I den undre rutan kan du lägga till IP-nummer som inte ska få se streamen. Klicka på Lägg till.

**Lägg till IP-adress** ✕

 Ange en IP-adress och en IP-mask. Kodaren godtar både IPv6- och IPv4-adresser.

IP-adress:

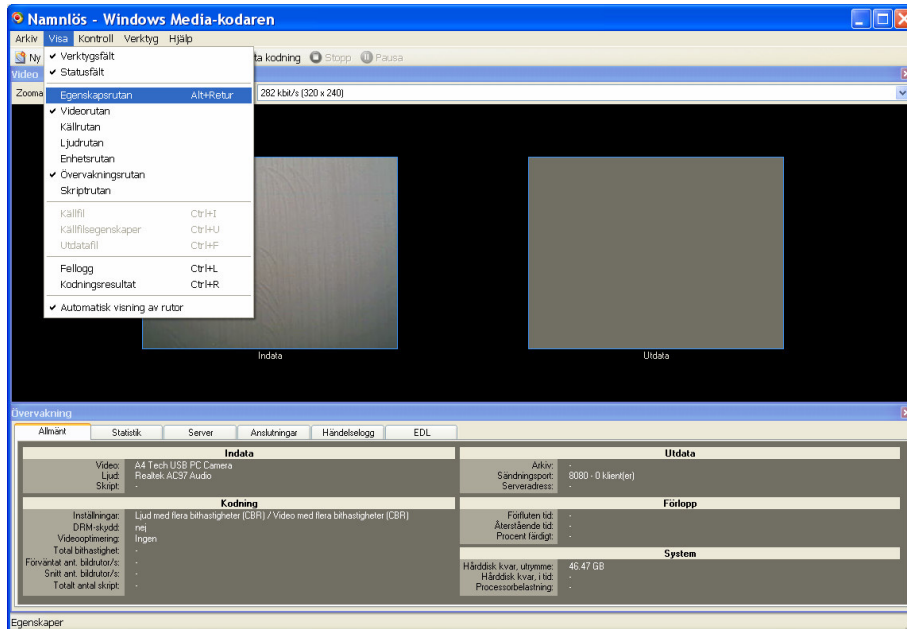
IP-mask:

Om du vill att ingen som har ett IP-nummer mellan 192.168.0.0 och 192.168.0.255 så skriv in IP-nummer 192.168.0.0 och på IP mask skriver du 255.255.255.0 och klicka på Lägg till.

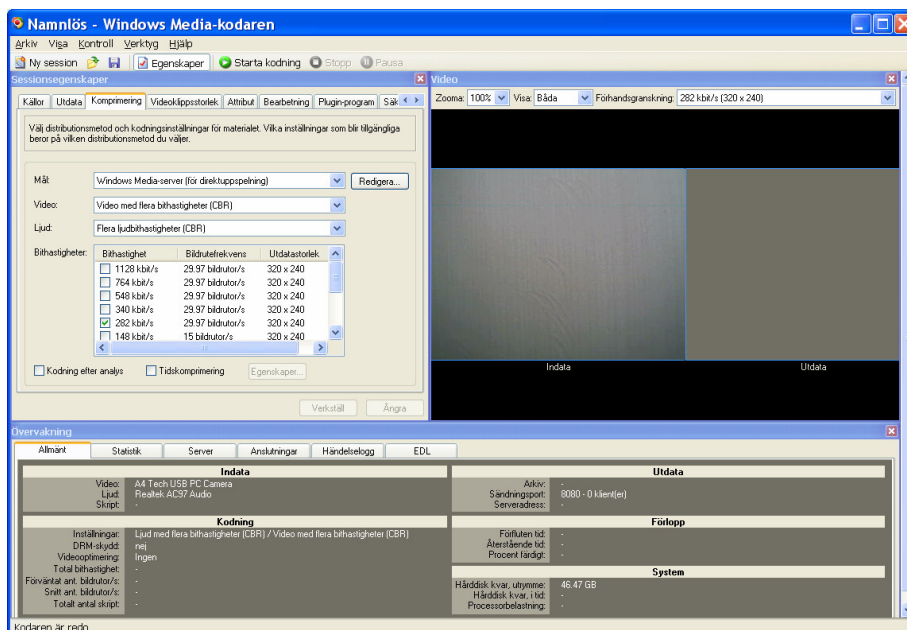
Du kan hoppa över detta steg just nu, men det är ju bra att veta att möjligheterna finns..

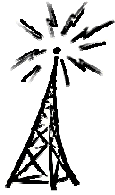


## STEG 2 - Ändra bithastighet

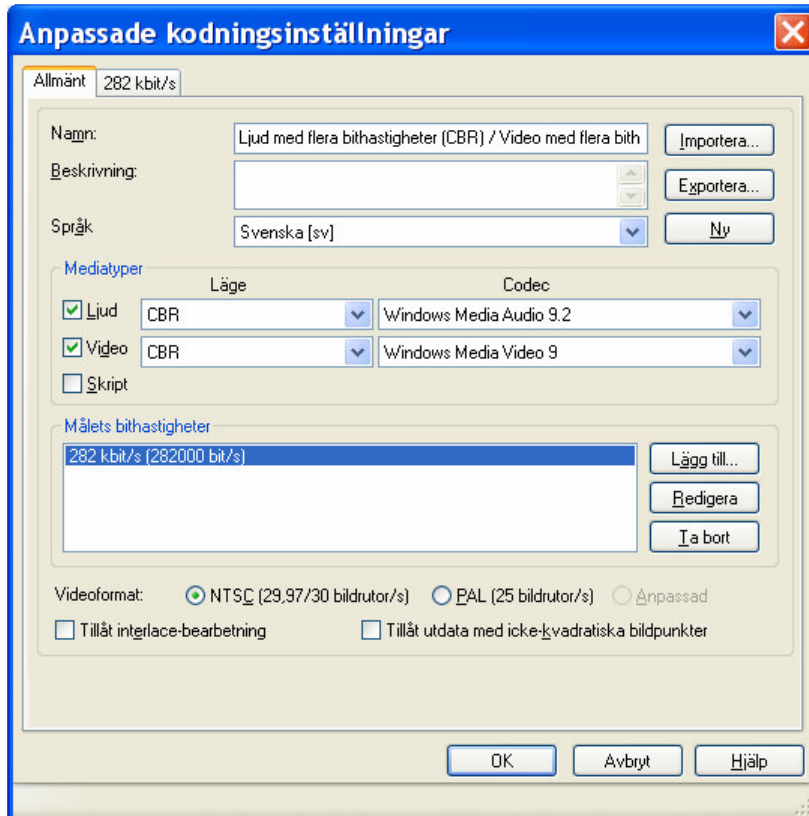


Om du ville använda en annan bithastighet än vad som fanns att välja på så ta fram Egenskapsrutan om den rutan inte är framme (klicka på Visa och Egenskapsrutan).





Klicka på fliken Komprimering. Klicka på knappen Redigera.

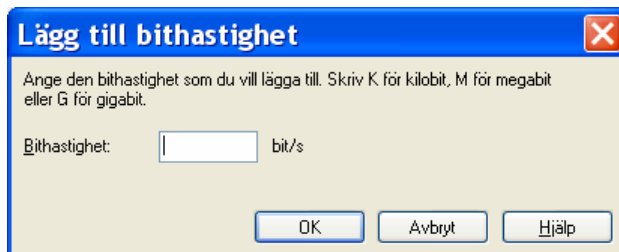


Media types:

Välj Ljud Läge (CBR) och codec om du streamar ljud. I detta exempel används Windows Media Video 9.2

Välj den video Läge (CBR) codec du vill använda. I detta exempel används Windows Media Video 9.

Ta sedan bort de bithastigheter som finns i rutan under "Målets bithastighet" genom att markera dem och välja Ta bort.



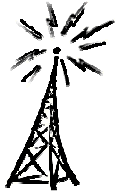


Nu kommer vi att ställa in exempel på värden som vi kan använda för vår stream.  
Klicka på Lägg till... Skriv in 96K och klicka på OK.

Ändra videoklippstorlek till 320 x 240.  
Sätt bithastigheten till 96K.  
Sätt bufferstorleken till 5.  
Sätt Ävkkodningskomplexitet: till Automatiskt

Ändra Bildrutefrekvens till 25.  
Sätt Key frame interval 8 sec.  
Sätt Jämn videouppspelning till 90.

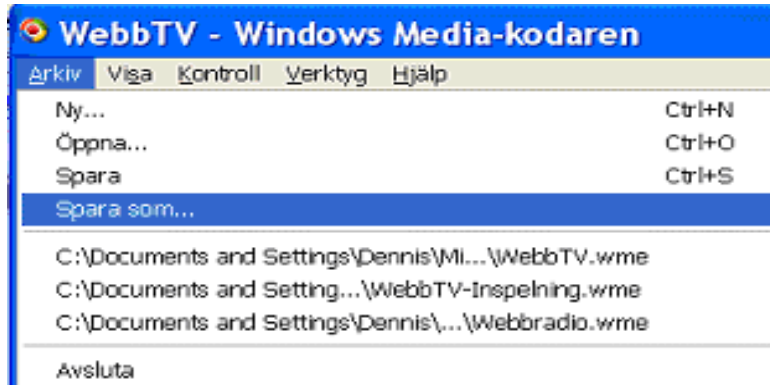
Klicka på OK.



# KUNGSBACKA NÄRRADIOFÖRENING *95,2 Mhz*

Bra att veta: För att spara datorkraft kan du stänga ner Video Panel som visar vad din kamera filmar (klicka på det lilla (röda) krysset i Video Panel).

Till sist: För att spara alla inställningar vi gjort, klicka på Arkiv och Spara som. Välj ett filnamn och klicka på Spara. Det går utmärkt att ha flera olika varianter på inställningar sparade.



Klicka på Starta Kodning. Nu är din stream igång och du kan titta på den genom att öppna Windows Media Player och klicka på Arkiv och Öppna URL. Skriv in mms://dittipnr:8080 om du valde port 8080 och klicka på OK.

Ev kan en omstart av Windows Media Encoder (och kanske också datorn) krävas för att förändringarna ska äga rum.

Antalet användare som kan se din stream är från början begränsat till mellan 5 och 10 stycken. Detta kan ändras genom att starta upp regedit och ändra värdet på:

HKEY\_CLASSES\_ROOT\Software\Microsoft\Windows Media Tools\Encoder\MaxClientConnections till max 50.

50 är maxgränsen för vad Windows Media Encoder klarar när man kör "Pull from the encoder".



**För att lägga upp din livekamera.**

Kopiera koden nedan till html dokumentet och ersätt den blåmarkerade koden med den egna specifika kod, dvs aktuellt lprnr. port och övrig text.

\*\*\*\*\*

```
<OBJECT ID="MediaPlayer" width=320 height=300
classid="CLSID:22D6F312-B0F6-11D0-94AB-0080C74C7E95"
codebase="http://activex.microsoft.com/activex/controls/mplayer/en/nsmp2inf.cab#Version=,1,52,701"
standby="EGEN TEXT SOM SYNS ÖVERST I SPELAREN..."
type="application/x-oleobject">
  <PARAM name="FileName" value="mms://XX.XXX.XXX.XX:8080/">
  <param NAME="ShowStatusBar" VALUE="true">
  <EMBED type="application/x-mplayer2"
pluginspage="http://www.microsoft.com/Windows/Downloads/Contents/Products/MediaPlayer/"
SRC="mms://XX.XXX.XXX.XX:8080/"
name="MediaPlayer"
width=320
height=311> </EMBED> </OBJECT>
```

\*\*\*\*\*

Markera texten i rutan ovan och klistra i ditt html-dokument. Ersätt alla X...

**value="mms://XX.XXX.XXX.XX:8080/**

**SRC="mms://XX.XXX.XXX.XX:8080/**

...mot ditt eget ip nr. Kom ihåg att även ange vilken port kameran sänder ifrån (här 8080)

Till sist byt ut "standby" texten (**standby="EGEN TEXT SOM SYNS ÖVERST I SPELAREN"**) till något som passar din kamera.

**Viktigt:** För att din kamera skall kunna sända så måste du naturligtvis öppna upp din brandvägg eller router (typ, D-link och liknande), men detta beskrivs inte här.